



SOCIETÀ ITALIANA DI BUIATRIA – ORDINE MEDICI VETERINARI – IZS VENEZIE

GIORNATA BUIATRICA SULLA GESTIONE SANITARIA NEGLI ALLEVAMENTI BOVINI DA CARNE

**Situazione e prospettive dell'allevamento bovino da
carne in Italia**

Prof. Igino Andrighetto

*Professore Ordinario Dipartimento di Scienze Animali Facoltà di Medicina Veterinaria
Università degli Studi di Padova*

Direttore Generale Istituto Zooprofilattico Sperimentale delle Venezie

Legnaro 28 ottobre 2008

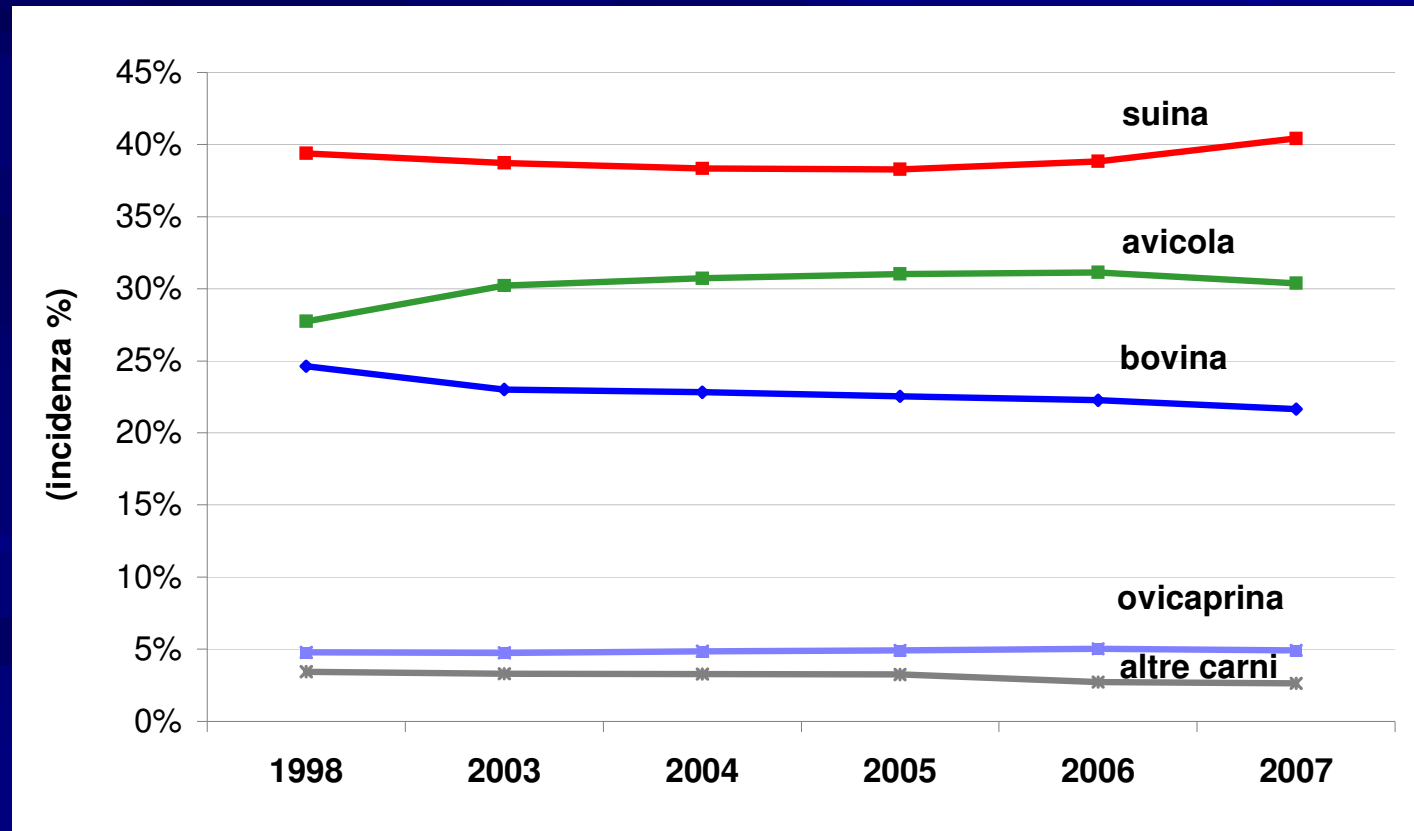


Lo Scenario Internazionale

La produzione mondiale di carne



La produzione di carne cresce del 27% in 10 anni ma... quella avicola del 39%, quella suina del 31%, quella bovina del 12%.





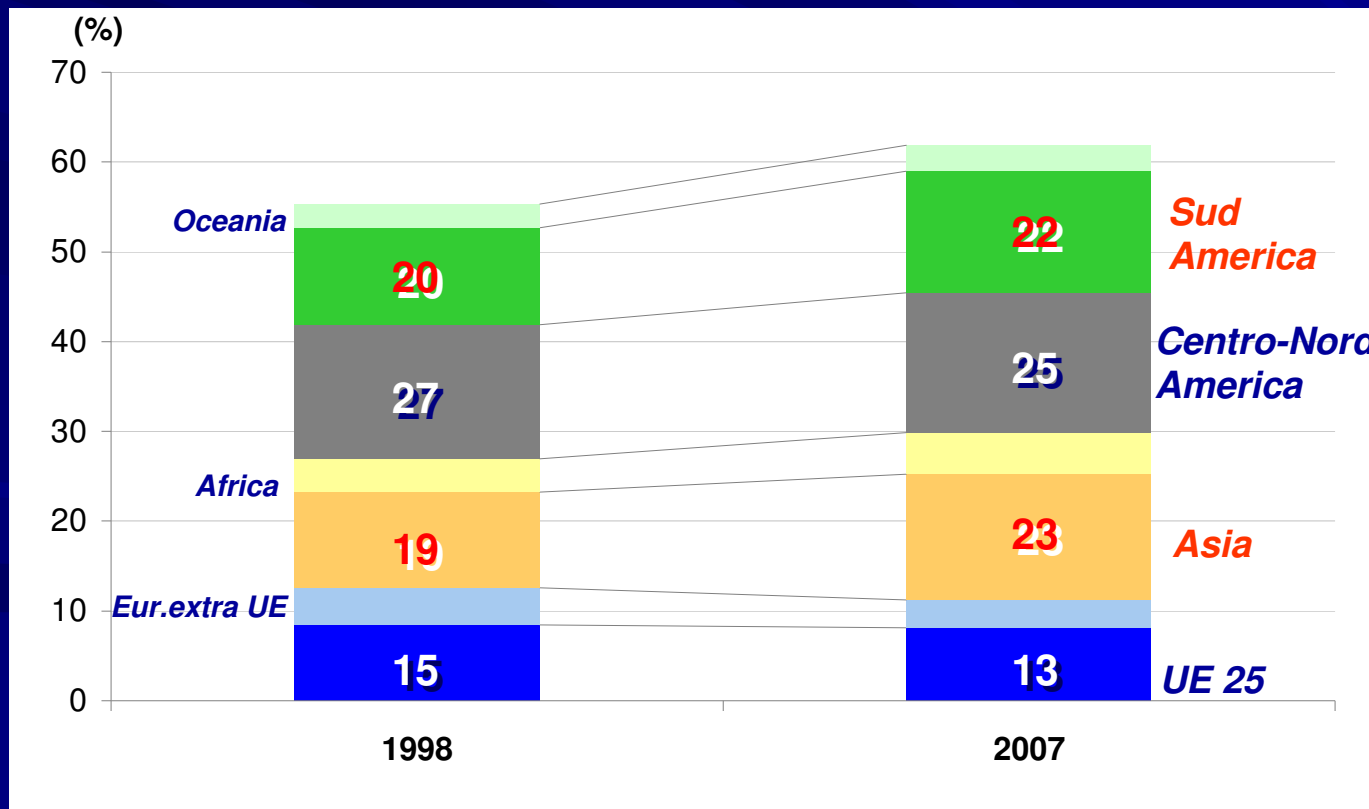
Lo Scenario Internazionale

La produzione mondiale di carne bovina



Crescita dei paesi emergenti

La flessione del peso dell'UE (dal 15% al 13%) e dal Centro-Nord America (dal 27% al 25%) è assorbita dalla crescita dell'Asia (dal 19% al 23%) e del Sud America (dal 20% al 22%).





Gli Scambi di Carne Bovina



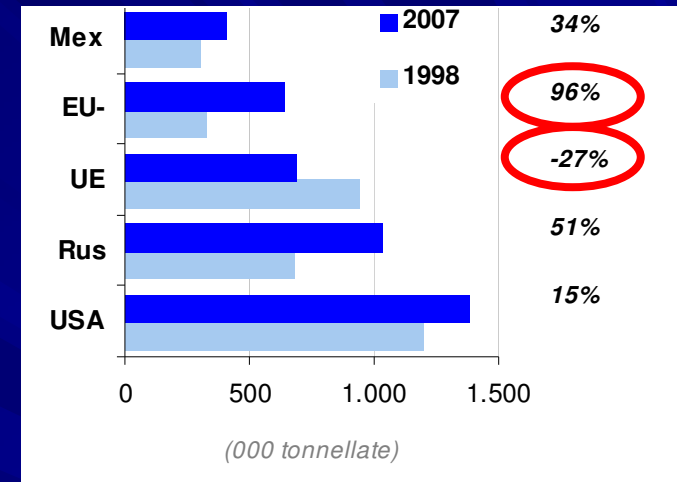
Forte dinamicità nel mercato atlantico (Brasile, Argentina)

Si restringe il mercato di esportazione (5Pe:+15%),
si allarga quello di importazione (5Pi:-18%)

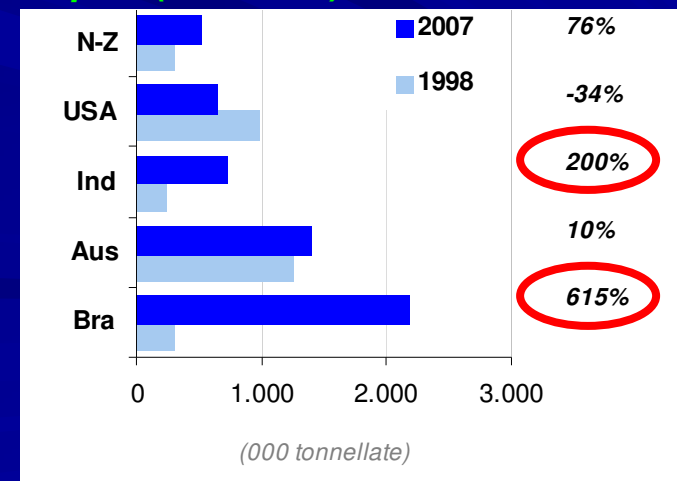


ISMEA

Import (5Pi: 57%)



Export (5Pe: 72%)





Produzione interna lorda di carne bovina nei Paesi UE-25 (2002-2005)

Paesi	2002		2003		2004		2005	
	000 t	%	000 t	%	000 t	%	000 t	%
Francia	1.907	23,2	1.897	23,3	1.800	22,3	1.763	22,5
Germania	1.385	16,9	1.296	15,9	1.320	16,3	1.195	15,3
Italia	913	11,1	902	11,1	923	11,4	895	11,4
Regno Unito	683	8,3	683	8,4	693	8,6	710	9,1
Spagna	634	7,7	664	8,2	674	8,3	676	8,6
Irlanda	565	6,9	595	7,3	568	7,0	549	7,0
UE-15	7.558	92,1	7.442	91,4	7.390	91,4	7.167	91,5
Polonia	313	3,8	366	4,5	358	4,4	351	4,5
UE-25	8.207	100,0	8.145	100,0	8.083	100,0	7.836	100,0



Produzione della carne bovina in Italia

Consumi, produzione e importazione di carne bovina (2004-2007)

	2004		2005		2006		2007	
	000 t	(%)	000 t	(%)	000 t	(%)	000 t	(%)
Consumo di carne bovina	1.408		1.416	100	1.610		1.470	
Produzione totale (peso morto)	1.145	100,0	1.102	100,0	1.110	100,0	1.123	100,0
Produzione interna lorda	923	80,6	895	81,2	836	75,3	899	80,0
Macellazione bestiame estero	222	19,4	207	18,8	274	24,7	224	20,0



Macellazione di bovini in Italia (2004-2007)



	2004		2005		2006		2007	
	Peso* 000 t	%	Peso* 000 t	%	Peso* 000 t	%	Peso* 000 t	%
Vitelli	141	12,3	142	12,9	142	12,8	146	13
Vitelloni e manzi	695	60,7	661	60,0	819	73,8	831	74
Manze	150	13,1	145	13,2				
Buoi e tori	13	1,2	12	1,1	17	1,5	11	1
Vacche	146	12,7	141	12,8	132	11,9	135	12
TOTALE	1.145	100	1.102	100	1.110	100	1.123	100

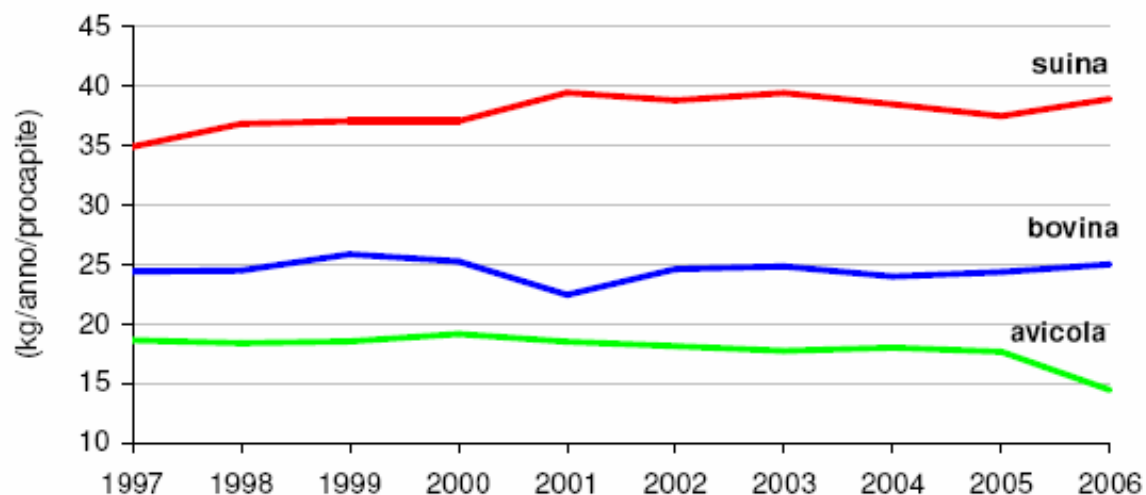
* Peso morto



Consumi procapite di carne bovina in Italia



	2004	2005	2006
Kg/anno	24,3	24,5	25,0





Gli Scambi dell'UE

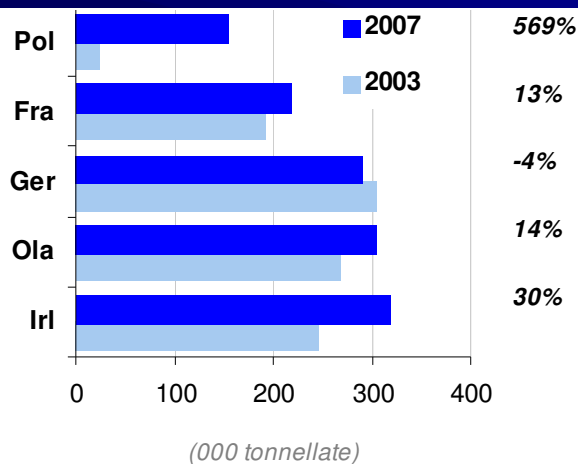
Carne bovina fresca/refrigerata

Irlanda e Italia consolidano l'offerta e la domanda UE

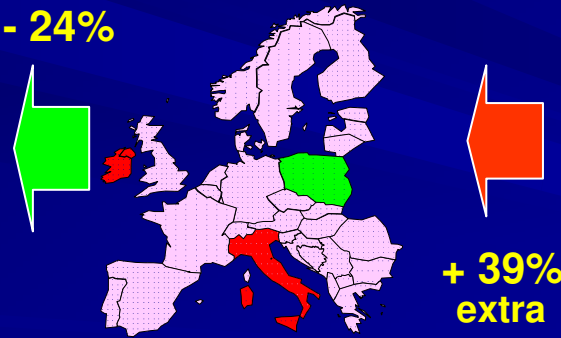
I $\frac{3}{4}$ del mercato di imp/exp si concentrano in soli 6 paesi (l'Italia rappresenta il 22% della domanda UE-27).

Crescita degli scambi, soprattutto intra UE: la Polonia mostra una crescita eccezionale dell'export. L'export extra UE si riduce del 24%; l'import extra-UE cresce del 39%.

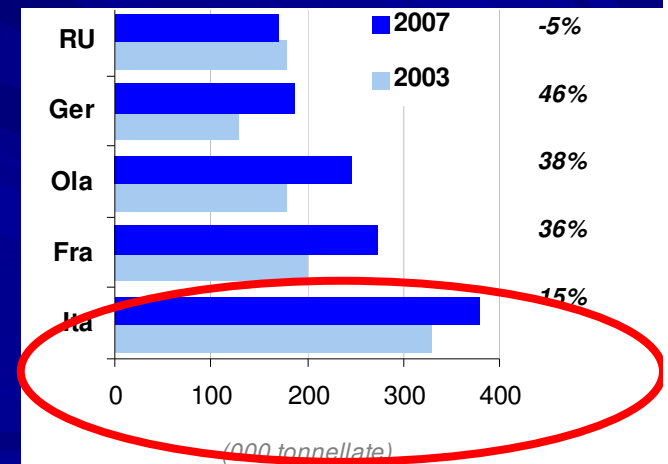
Export (5Pe: 73%) *



extra
- 24%



Import (5Pi: 72%) **



* 5 paesi esportatori che in totale formano il 73% delle esportazioni

** 5 paesi importatori che in totale formano il 72% delle importazioni



Gli Scambi dell'Italia

Alcuni indicatori di sintesi (1)

Bovino: crescita dell'import di carne

Si riduce ulteriormente l'auto-provvigionamento: per ogni 10 kg di carne consumata 4 kg sono importati sotto forma di carne o animali da macello

.000 T.E.C.

	2003	2004	2005	2006	2007
Import animali vivi	234	242	241	274	224
Export animali vivi	2	3	2	3	4
Import carne/prep.	441	429	465	505	485
Export carne/ prep.	147	182	145	144	138
Autoapprovvigionam.	63 %	65 %	61 %	57 %	61 %



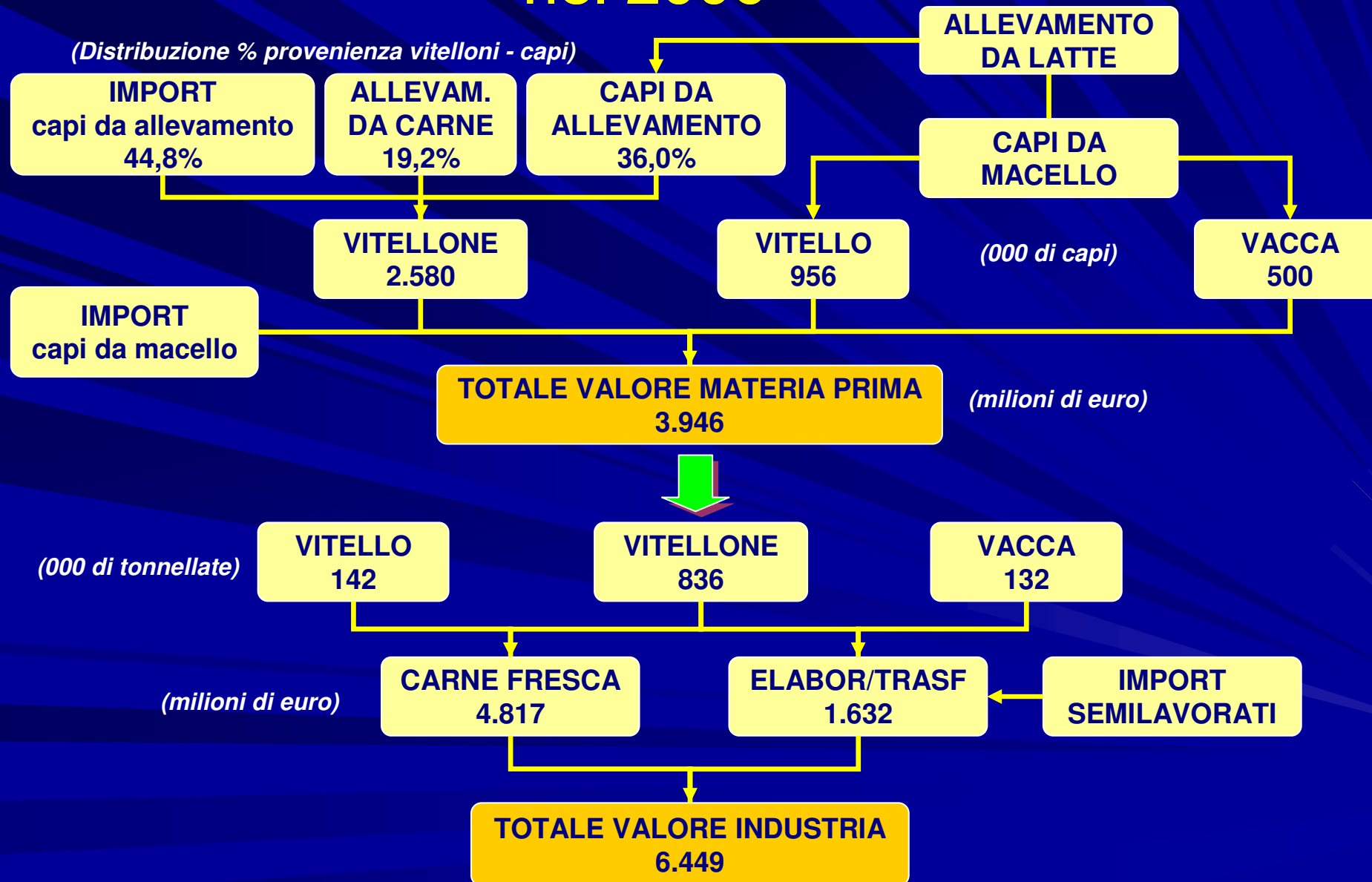
Produzione della carne bovina

Consumi, produzione e importazione di carne bovina in Italia (anno 2004)

	000 t	%
CONSUMO DI CARNE BOVINA	1.400	100
Carne prodotta da vitelli nati in Italia e da vacche da riforma	550	39.3
Carne prodotta da vitelli importati da paesi esteri e ingrassati in Italia	500	35.7
Carne importata	450	32.0



Struttura della Filiera Bovina da Carne nel 2006





Caratteristiche dei Capi da Ristallo

Importazione Capi In Italia Divisi Per Categorie (2004-2005)



Bovini da ristallo

	2004		2005	
	n. capi	%	n. capi	%
BOVINI DA RISTALLO	1.293.952	100	1.120.724	100
- fino 80 kg	318.434	24,6	224.718	20,0
- da 80 a 160 kg	69.151	5,3	53.280	4,8
- da 160 a 300 kg	226.726	17,5	193.099	17,2
- Vitelloni e manze oltre 300 kg	677.004	52,3	646.667	57,7

Import di vacche

	2004		2005		2007	
	n. capi	%	n. capi	%	n. capi	%
Tot bovini vivi	1.488.674		1.334.696		1.229.484	
Vacche	2.637	0,18%	2.930	0,22%	5.254	0.43%

L'incremento dell'import dei capi da ristallo che nel 2006 sono arrivati a 1,25 milioni, si è concentrato in particolare sui vitelli di oltre 300 chili di peso (broutards), saliti da 680 mila a 734 mila capi (+7.5% rispetto al 2005).



Gli Scambi dell'Italia

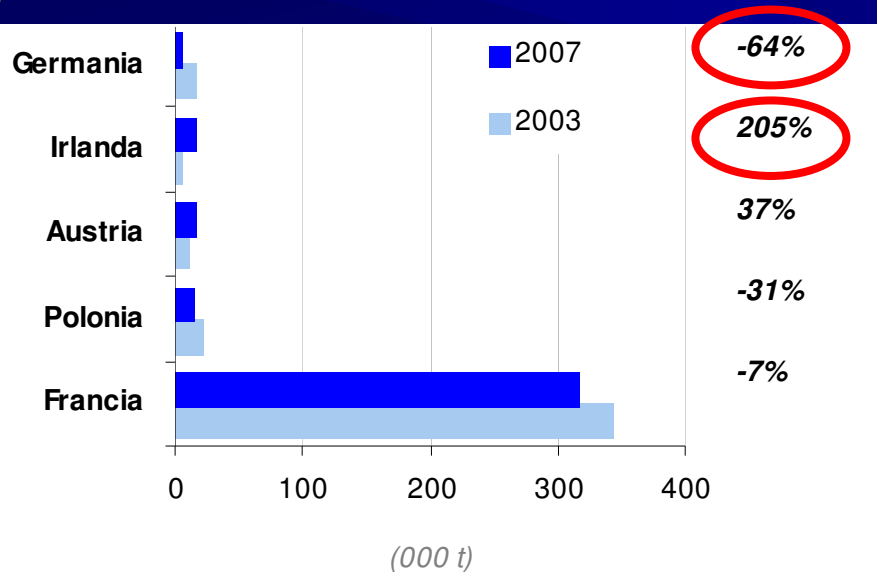
Bovini vivi: origine dell'import

Difficoltà a modificare l'origine dell'import

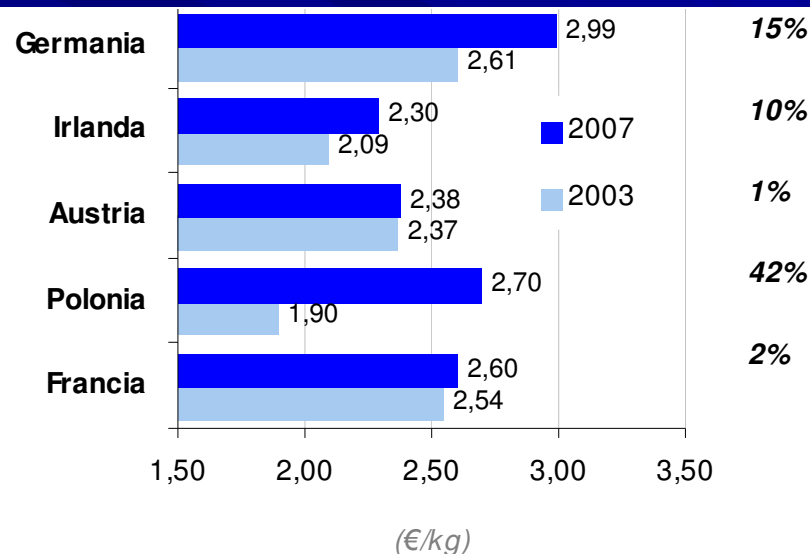
Negli ultimi 5 anni le quantità importate sono diminuite di circa il 5%, ma con una diminuzione di quasi il 20% rispetto al 2006.

La Francia continua a rappresentare oltre l'80% degli arrivi di bovini vivi. Sensibili differenze nei prezzi di acquisto dai diversi paesi.

quantità



prezzo medio unitario





Incidenza di alcuni Paesi esportatori di bovini verso il Veneto (2004-2007)

	2004	2005	2007
TOTALE CAPI IMPORTATI (N°)	806.827	819.229	708.720
Francia (%)	57,1	56,4	60,7
Polonia (%)	25,2	24,0	21,1
Germania (%)	6,9	8,0	3,7
Austria (%)	3,4	4,9	4,5
Irlanda (%)	0,7	1,7	1,85



Importazione (n° capi) in Veneto (2007-2008)



	NAZIONE DI PROVENIENZA	GEN	FEB	MAR	APR	MAG	GIU	LUG	AGO	SET	TOT	(%)
2007	FRANCIA	37.778	39.980	43.469	31.539	26.393	32.742	29.899	36.564	44.321	322.685	61,0
	POLONIA	11.701	10.947	14.706	11.788	10.909	10.910	14.060	12.048	15.052	112.121	21,2
	GERMANIA	3.467	2.701	2.455	2.882	2.416	1.943	2.363	2.563	2.586	23.376	4,4
	AUSTRIA	2.881	2.106	2.609	3.037	2.640	1.694	1.421	1.700	2.646	20.734	3,9
	ROMANIA	992	1.944	2.901	1.627	2.779	2.216	1.836	1.480	1.997	17.772	3,4
	SLOVACCHIA	1.164	1.069	2.104	1.228	1.173	1.337	972	890	1.973	11.910	2,3
	IRLANDA	235	1.115	1.028	994	656	369	850	1.089	2.117	8.453	1,6
	REPUBBLICA CECA	557	292	492	560	683	741	668	277	746	5.016	0,9
	LITUANIA	0	0	0	266	252	322	910	213	756	2.719	0,5
	TOTALE											528.760
2008	FRANCIA	44.842	49.910	6.543	3.327	20.306	23.208	31.792	40.107	41.118	261.153	57,1
	POLONIA	12.423	10.319	12.966	12.773	12.314	11.948	9.327	8.560	7.564	98.194	21,5
	AUSTRIA	3.478	2.285	2.990	3.142	3.460	2.085	1.654	1.406	1.935	22.435	4,9
	ROMANIA	1.301	1.535	2.021	1.077	1.903	2.414	2.443	1.716	1.442	15.852	3,5
	GERMANIA	3.157	2.662	2.448	2.784	1.170	0	1	50	305	12.577	2,7
	IRLANDA	92	584	868	2.067	2.190	2.179	998	1.131	2.122	12.231	2,7
	SLOVACCHIA	1.847	1.549	761	1.580	1.746	1.187	1.735	1.289	467	12.161	2,7
	LITUANIA	697	416	616	540	1.862	1.782	2.041	1.491	1.548	10.993	2,4
	TOTALE											445.596

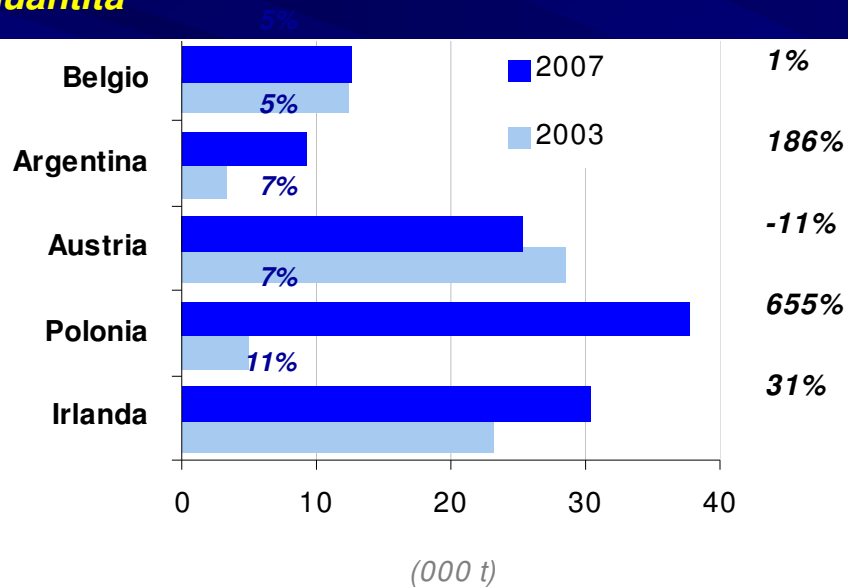


Gli Scambi dell'Italia

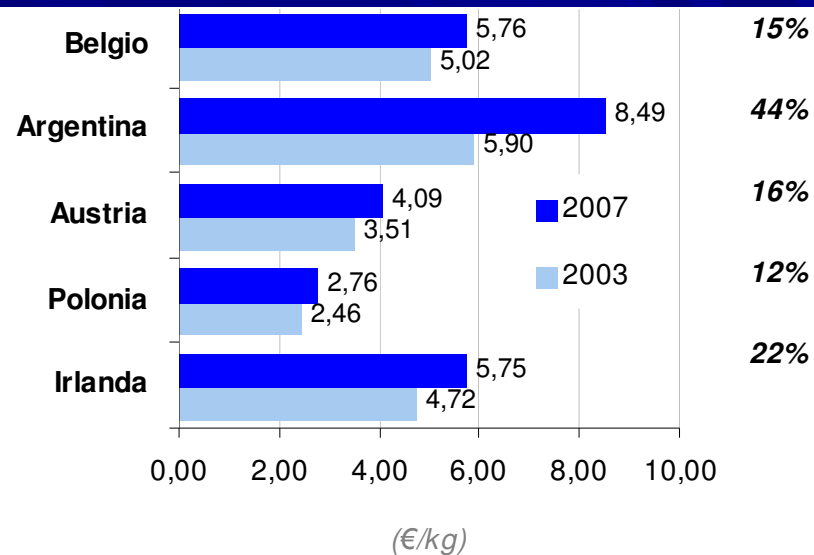
Carni bovine fresche: origine dell'import

Oltre ad una crescita generalizzata degli arrivi (+15% in quantità, +30% in valore), si segnala la crescita dell'import sia per il prodotto di fascia bassa (Polonia, con prezzi stabili), sia per quello di fascia alta (Irlanda, Argentina, ...), al quale la domanda è disposta a riconoscere un "plus"

quantità



prezzo medio unitario



Nel 2006 sono sensibilmente aumentate le forniture della Polonia (+64%), che ha dirottato i propri flussi commerciali dal mercato russo a quello italiano, guadagnando una quota del 10% sul totale delle nostre importazioni di carni bovine.



Alcuni indici economici



INDICI TECNICI	2005	2006
Produzione netta (tonnellate peso vivo)	531	538
Capi venduti (numero)	1.988	1.960
Capi acquistati (n.)	2.145	1.993
Vitelloni morti (n.)	29	39
Peso medio di vendita (kg)	641	640
Peso medio di acquisto (kg)	368	370
Prezzo medio di acquisto vitelli da ristallo (€/kg)	2,62	2,80
Prezzo medio di vendita vitelloni (€/kg)	2,14	2,30
Durata ciclo di ingrasso (giorni)	210	208
Incremento medio giornaliero (kg/capo/giorno)	1,30	1,30

Fonte: Crpa

Costo medio di produzione del vitellone pesante

VOCI DI COSTO	2005 Euro/kg	2006 Euro/kg
Alimentazione	1,08	1,10
Lavoro familiare	0,16	0,15
Lavoro salariato	0,17	0,15
Totale lavoro	0,33	0,30
Carburanti ed energia	0,10	0,11
Spese veterinarie	0,07	0,07
Altre spese (*)	0,21	0,22
Totale costi di allevamento	1,79	1,80
Ammortamenti(**)	0,13	0,12
Interessi passivi	0,10	0,11
Costo totale al netto del costo di ristallo	2,02	2,03
Acquisto bestiame	0,57	0,60
Costo lordo totale	2,59	2,63
Premi PAC	0,67	0,63
Costo netto totale	1,92	2,00

(*) Escluso concimi, sementi, contoterzismo ecc. - (**) Escluso macchine operatrici utilizzate per la foraggicoltura - Fonte: elaborazioni Crpa

* ~ 30% del costo netto totale

Sistemi di produzione ed indici tecnici

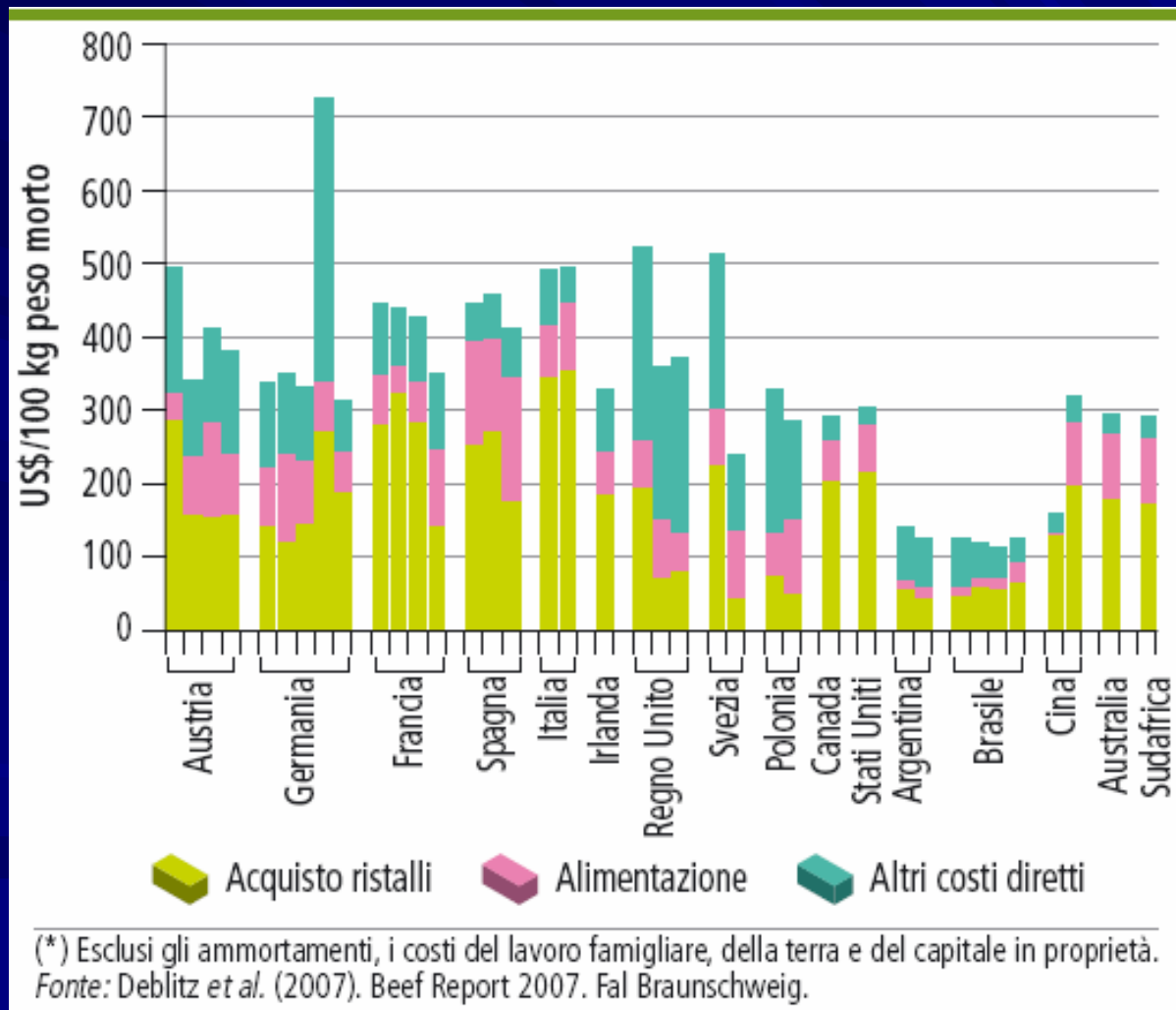
Paese (capi venduti)	Dimensione (1)	Razza	Origine vitelli (2)	Peso iniziale (kg)	Peso finale (kg)	Incremento (kg/capo/gg)	Durata ingrasso (gg)	Resa (%)	Alimentazione
Austria (25)	M	Ch × Sim.	C	400	699	1,311	228	56	Insilati + cereali + fieno
Austria (35)	M	Simmental	L	98	712	1,253	490	56	Insilati + cereali + soia + fieno
Austria (120)	G	Simmental	L	97	698	1,315	457	56	Insilati + cereali + soia + fieno
Austria (150)	G	Simmental	L	91	703	1,351	453	57	Silomais + soia, colza
Germania (230)	G	Simmental	L	81	692	1,265	483	57	Silomais + cereali
Germania (260)	G	Holstein	L	47	382	1,227	273	52	Silomais + concentrati
Germania (280)	G	Simmental	L	87	680	1,154	514	60	Silomais + concentrati
Germania (800)	G	Ch/Lim	C	280	600	1,203	266	55	Insilati + cereali
Germania (525)	G	Simmental	L	188	722	1,251	427	60	Silomais + concentrati
Francia (45)	G	Charolais	C	283	695	1,426	289	59	Insilati + cereali + soia + fieno
Francia (70)	G	Limousin	C	320	600	1,273	220	62	Silomais + cereali + soia + fieno
Francia (90)	G	Ch/Lim	C	285	673-710	1,25-1,35	310-315	58-61	Silomais + cereali
Francia (90)	G	Ch × Holstein	L	60	667-685	1,11-1,12	547-557	54-56	Silomais + cereali
Spagna (630)	G	Incroci	C	260	580	1,488	215	57	Paglia + cereali + concentrati
Spagna (940)	G	Incroci	L	250	450	1,212	165	54	Paglia + cereali + concentrati
Spagna (6.790)	G	Montbellard./incr	L	70-94	448-511	1,24-1,48	284-304	53-56	Paglia + cereali + concentrati
Italia (910)	G	Charolais	C	412	717	1,466	208	60	Silomais + mais + concentrati
Italia (2.880)	G	Charolais	C	452	718	1,520	175	60	Silomais + mais + concentrati
Irlanda (185)	G	Incroci	C	475	700	0,643	350	54	Pascolo + insilati + concentrati
Regno Unito (35)	M	Limousine	C	332	555	1,149	194	55	Pascolo + insilati + cereali
Regno Unito (90)	G	Holst. × Hereford	L	100	586	0,871	558	54	Insilati + concentrati
Regno Unito (98)	G	Lim × Blonde Acq..	C	150-270	620-626	1,089-1,220	288-437	54-55	Insilati + cereali
Svezia (140)	G	Charolais/Angus	C	300	661	1,232	293	55	Insilati + concentrati
Svezia (230)	G	Holstein	L	52	607	1,00-1,19	466-550	53	Insilati + concentrati
Polonia (12)	M	Pezzata polacca	L	60	520	0,860	535	56	Insilati + cereali
Polonia (30)	G	Pezzata polacca	L	60	530	0,879	535	49-54	Insilati + cereali + concentrati
Canada (9.600)	G	Angus	C	380	605	1,500	150	60	Insilati + cereali
Stati Uniti (7.200)	G	Her /Angus/incr	C	300	578	1,444	191	60	Cereali + soia + fieno di medica
Argentina (800)	M	Hereford	C	175	451	0,495	558	58	Pascolo + silomais + mais
Argentina (2.200)	G	Angus	C	125-140	423	0,44-0,49	576-684	58	Pascolo + fieno
Brasile (140)	M	Nelore	C	200	490	0,397	730	52	Pascolo
Brasile (240)	M	Nelore	C	180	510	0,452	730	52	Pascolo
Brasile (340)	M	Nelore	C	200	495	0,404	730	53	Pascolo
Brasile (600)	G	Nelore	C	190	500	0,363	854	53	Pascolo
Cina (300)	M	Yellow	C	270	420	1,250	120	58	Silomais + paglia
Cina (940)	G	Yellow	C	400	570	0,944	180	56	Silomais + mais + fieno
Australia (27.000)	G	Brahman incroci	C	370-440	520-685	1,63-1,90	91-150	53-55	Silomais + cereali
Sudafrica (75.000)	G	Brahman incroci	C	230	420	1,652	115	58	Mais + fieno + concentrati

(1) Dimensione M = media; G = grande; (2) C = da allevamenti vacca-vitello, L = da allevamenti da latte.

Fonte: Deblitz et al. (2007). Beef Report 2007. Fal Braunschweig.

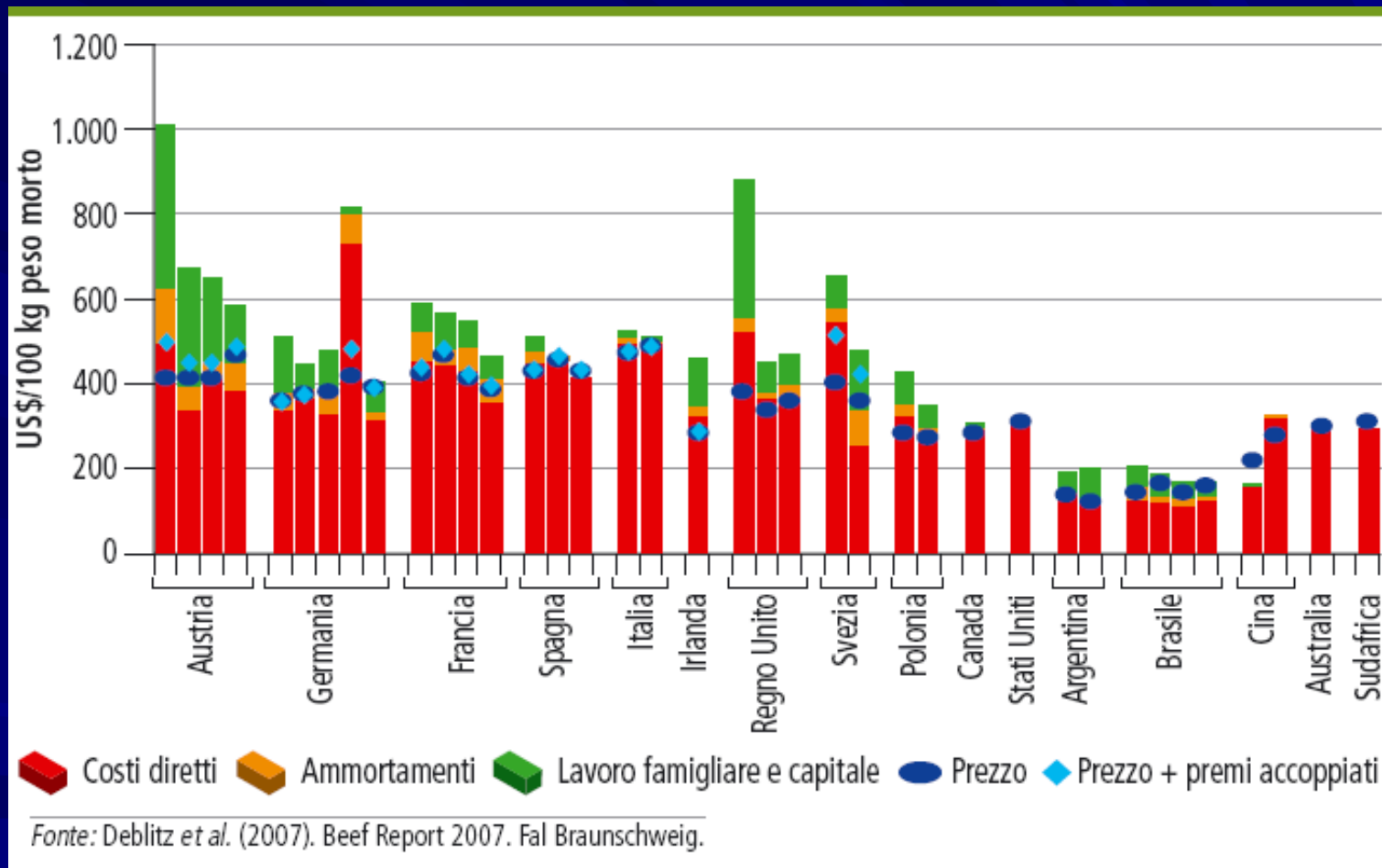


Costi diretti degli allevamenti da ingrasso (2006)





Costi e ricavi medi degli allevamenti all'ingrasso (2006)





Confronto su scala internazionale della competitività dei sistemi di allevamento che caratterizzano la produzione di carne bovina



- ❁ Il confronto tra costi di produzione e redditività degli allevamenti da carne dell'Europa occidentale, Stati Uniti e Sud America ha dimostrato che nel nostro continente il costo della carne è il più elevato: tra 400 e 450 US\$/100 kg, con punte massime in Spagna, Italia (allevamenti confinati), Francia e Austria dove anche la redditività è risultata piuttosto deludente.
- ❁ Polonia e Irlanda si posizionano sotto la media europea.
- ❁ Nel gruppo intermedio (intorno a 300 US \$) rientrano gli altri Paesi anglofoni, mentre i produttori sudamericani si trovano in fascia bassa, al di sotto dei 200 US\$ per 100 kg.
- ❁ Per quanto riguarda l'Europa, emerge che solo gli allevamenti più intensivi della Spagna hanno realizzato nel 2006 margini positivi, mentre le aziende di maggiori dimensioni di Italia e Germania, pur avvicinandosi al punto di pareggio, non hanno coperto interamente i costi.
- ❁ Per gli altri allevamenti comunitari i prezzi non consentono di remunerare interamente il lavoro familiare impiegato e/o il costo calcolato della terra e del capitale.



Il Caso Italiano



- I due allevamenti riportati nell'analisi sono rappresentativi del sistema di ingrasso di ristalli di origine francese, che contribuisce per oltre il 40% alla produzione nazionale di carni bovine.
- In questi allevamenti le spese correnti sono le più elevate, maggiori di 400\$/100kg di peso morto e superiori anche a quelle delle aziende più piccole dell'Europa settentrionale.
- La differenza dei costi diretti è imputabile sia alle maggiori spese di alimentazione sia ai prezzi più alti dei ristalli. In particolare è l'altissima incidenza dell'acquisto dei ristalli a far lievitare i costi di produzione degli allevamenti specializzati del nord Italia.
- Per quanto riguarda invece le spese di alimentazione, i costi sostenuti dalle aziende italiane, anche se si mantengono molto al di sopra rispetto ai feedlot nordamericani, sono in linea o inferiori rispetto alla maggior parte delle altre realtà europee.
- La produzione di silomais a costi relativamente contenuti giustifica inoltre la differenza rispetto ai costi di alimentazione degli allevamenti intensivi spagnoli, i quali sono esclusivamente dipendenti dal mercato per l'approvvigionamento di mangimi e concentrati, trattandosi per lo più di aziende senza terra.



Outlook Internazionale

Lo scenario dell'Organizzazione per la Cooperazione e lo Sviluppo Economico 2008-17: carne bovina

Un cambiamento radicale

produzione

- ✓ crescita da 66 a 79 mil. di t (+1,7% annuo), ad un ritmo superiore al decennio prec.
- ✓ crescita nei paesi non Ocse (+2,6%), stabilità in quelli Ocse (+0,3%)

consumo

- ✓ rallentamento della crescita domanda in Cina (+3,9%) e aumento in India (+2,7%)

export

- ✓ crescita da 7,4 a 10,2 mil. di t. (+3,5%) maggiore nei paesi non Ocse (+4,6%) rispetto a quelli Ocse (+1,7%)
- ✓ forte aumento dell'America del N. (USA: +5,7%) e del S. (Brasile: +5,6%)
- ✓ rallentamento della crescita in Asia (Cina: +3%)
- ✓ riduzione nell'UE (-6,8%) e in Australia (-0,7%)

import

- ✓ crescita nei paesi Ocse (+2,2%) trainata da UE (+3,5%) e USA (+1,1%)
- ✓ crescita nei paesi non Ocse (+3,8%) grazie a Corea (+6,2%) e Arabia (4,4%)